

# ORTHEZ-SAINTE SUZANNE

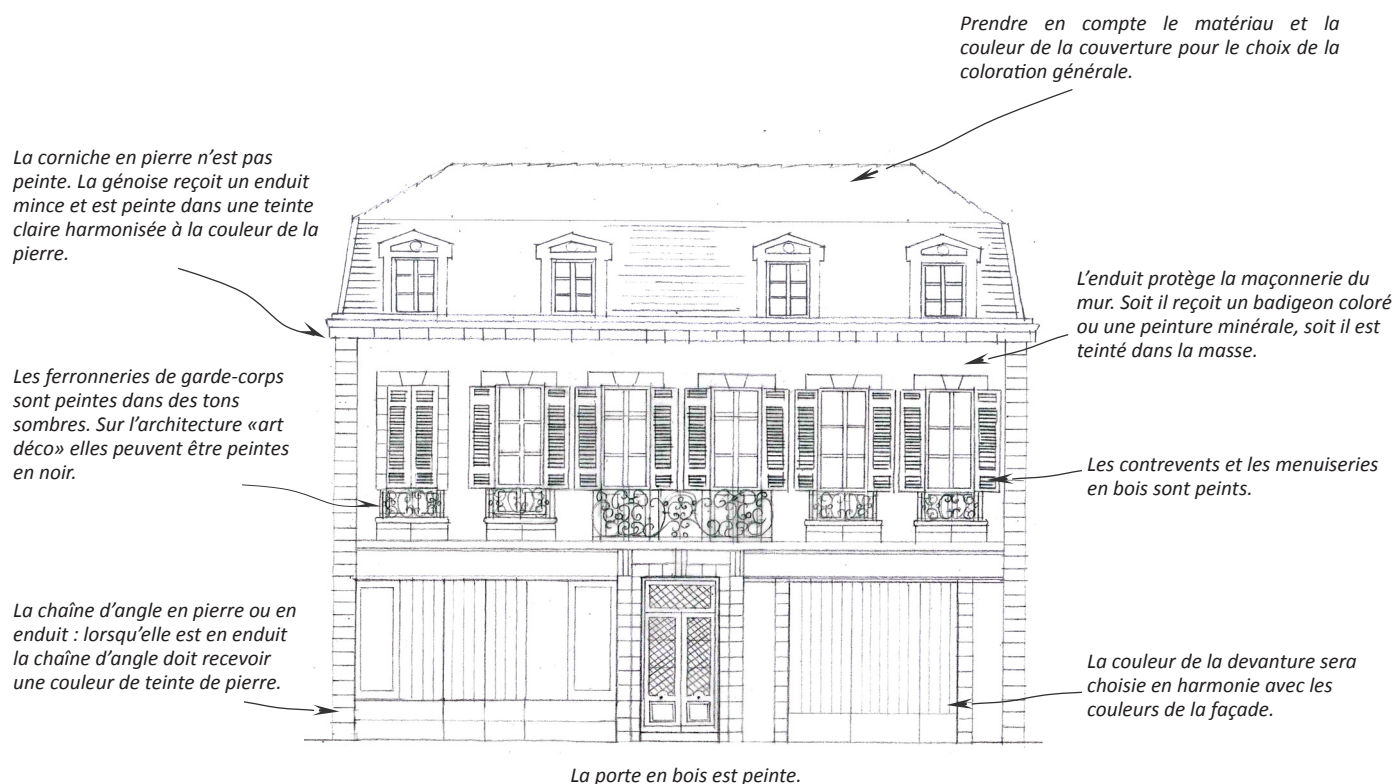
## Guide pour colorer les façades

### 1- Choisir les couleurs des murs et des menuiseries

Choisir les couleurs dans les gammes colorées indicatives présentées ci-après, en fonction des surfaces à peindre et selon les six critères d'appréciation exposés. Indiquer le choix des couleurs dans le dossier d'autorisation de travaux (déclaration préalable ou permis de construire).

### 2 - Ajuster les couleurs sur site

Après l'obtention de l'autorisation de travaux, faire exécuter des échantillons de couleur directement sur le bâtiment par l'artisan. Ces échantillons sont nécessaires afin d'évaluer et d'ajuster les couleurs et les nuances dans la réalité des lieux, lors de la visite sur place de l'Architecte des Bâtiments de France et du service instructeur de la ville. Puis avec l'artisan, fixer les numéros de référence des nuanciers correspondant aux couleurs définitives.



## Renseignements

Service Urbanisme de la ville d'Orthez  
Place d'Armes - 05 59 69 00 83

En partenariat avec l'Office du Commerce et de l'Artisanat d'Orthez

## LES SIX CRITÈRES D'APPRÉCIATION

Bien choisir les couleurs des maçonneries et des menuiseries de chaque maison pour mettre en valeur le caractère et la personnalité du patrimoine architectural d'Orthez, selon 6 critères d'appréciation destinés à orienter le choix des teintes parmi des gammes colorées pour les enduits et les menuiseries.

### 1- L'époque de construction du bâti :

La ville d'Orthez est riche d'un patrimoine architectural ancien, encore bien préservé.

On distingue principalement quatre époques auxquelles sont associées des gammes colorées pour les murs et les menuiseries.



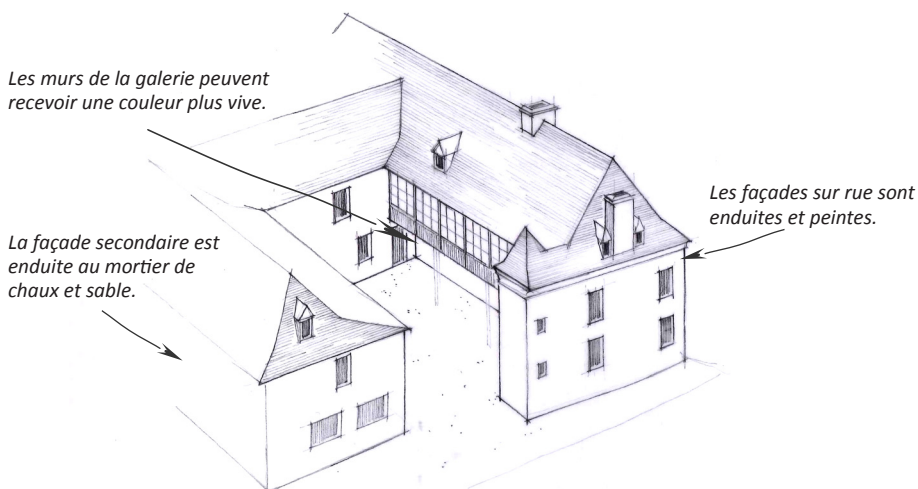
### 2- La nature du bâti

Il existe une hiérarchie entre les bâtiments selon leur nature : les façades de la maison sont traitées différemment de celle de la grange ou de la remise. Les murs de la grange sont laissés à pierre vue ou recouverts d'un enduit de teinte naturelle (chaux et sable locaux). Les murs de la maison sont enduits puis badigeonnés ou peints.



### 3- Façade de devant – façade arrière

Distinguer par le traitement la façade de devant des façades latérales ou arrières. La façade de devant qui donne sur l'espace public est enduite et badigeonnée ou peinte. Les autres façades, secondaires sont enduites au mortier de chaux et sable local. Les fonds de galeries et de coursives pourront être colorés plus fortement.





#### 4- La situation urbaine :

Harmoniser la couleur de la façade avec celle des maisons voisines. Dans un ensemble urbain, telle qu'une place ou un front bâti, on cherchera une unité grâce à la couleur malgré des architectures différentes. Les couleurs pourront ainsi se suivre, se répondre et se mettre en valeur.



#### 5- L'éclaircissement de la façade :

Pour une façade exposée au sud ou située dans une rue ensoleillée, on préférera des teintes plus soutenues qui seront atténuées sous l'intensité de la lumière. En revanche, dans une rue sombre ou étroite, ou pour une façade orientée au nord, on choisira des teintes claires, lumineuses et chaudes.



#### 6- L'harmonie colorée :

Elle est le résultat du rapport de valeur entre la teinte des murs et des menuiseries.

Effet de contraste clair/foncé



Effet de demi-teinte - claire



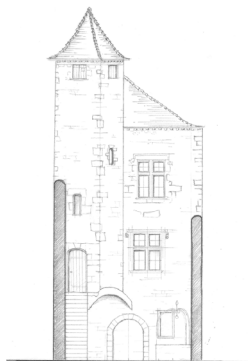
Effet de complémentarité de couleurs



# LES GAMMES COLORÉES DES MURS PAR ÉPOQUE ET TYPE

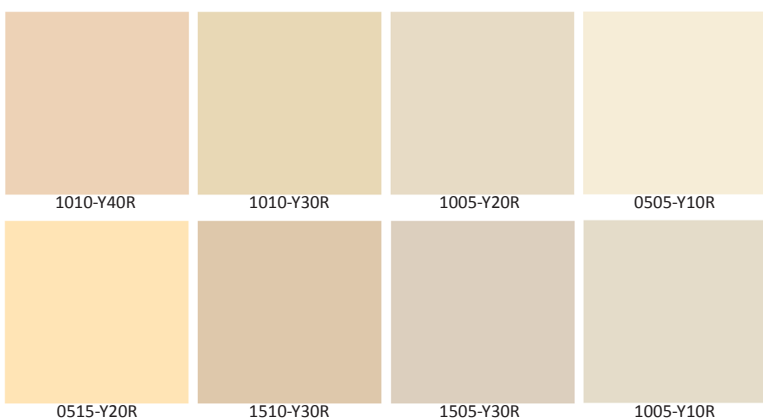
## Gamme architecture médiévale

Types d'enduits de teinte naturelle des chaux et des sables locaux, convenant particulièrement à l'architecture médiévale et aux façades secondaires simplement enduites.



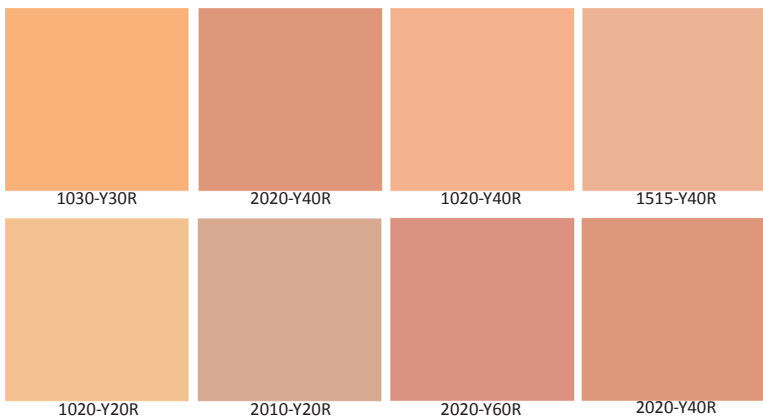
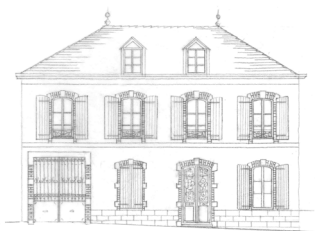
## Gamme architecture classique

Types de badigeons de blancs colorés, d'eaux fortes et de badigeons colorés convenant particulièrement à l'architecture classique du XVII<sup>e</sup> au XIX<sup>e</sup> siècle.



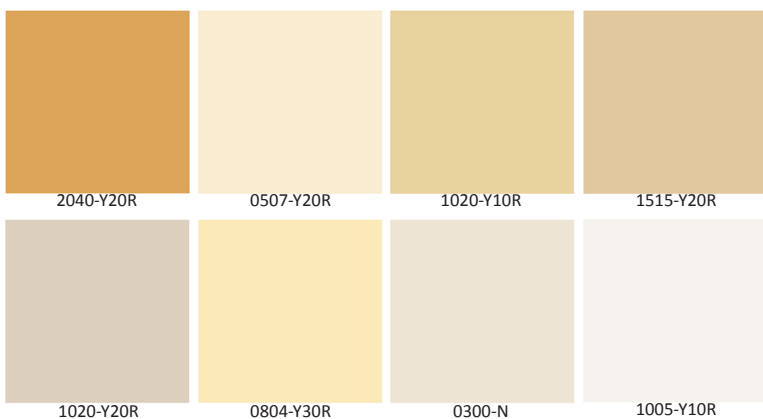
## Gamme architecture «industrielle»

Types d'enduits teintés dans la masse ou peinture minérale, convenant particulièrement à l'architecture de la fin du XIX<sup>e</sup> début du XX<sup>e</sup> siècles.



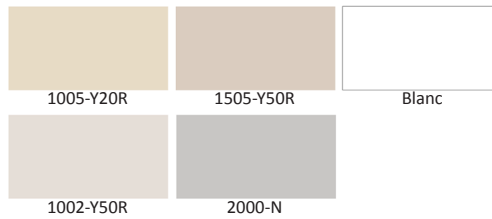
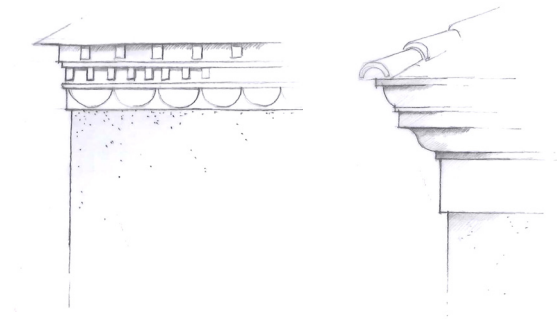
## Gamme architecture Art Déco

Types de peinture minérale, convenant particulièrement à l'architecture Art Déco. Les cadres sont en blanc pur, les soubassements, les bandeaux sont en gris, les ferronneries en noir.



## LE DÉCOR ET LA MODÉNATURE

Les éléments de décor et de modénature doivent être conservés et restaurés : encadrement en pierre de taille non peint ou passé à la chaux, génoise enduite et passée au blanc de chaux, corniche en bois à traiter dans la même teinte que la pierre des chaînes d'angle ou d'encadrement et non comme les boiseries.



## LES GAMMES COLORÉES POUR LES MENUISERIES

Les portes et les contrevents sont souvent peints dans une couleur différente. Les menuiseries de fenêtres peuvent se décliner dans des teintes plus claires que la couleur des contrevents ou dans les teintes du blanc cassé au gris clair. Leur coloration doit être cohérente avec la tonalité retenue pour la façade. La peinture utilisée aura un rendu mat ou satiné sans brillance.

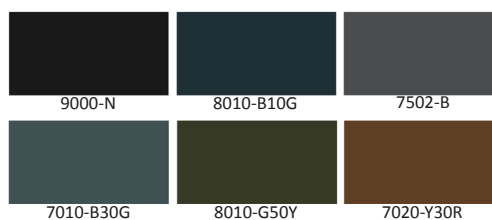
### Type de teintes de portes, contrevents et menuiseries



### Type de teintes de menuiseries de fenêtres

## LES GAMMES COLORÉES POUR LES FERRONNERIES

Les ouvrages de ferronnerie et de serrurerie tels que les balcons, garde-corps, appuis, grilles seront peints dans une couleur à harmoniser avec les menuiseries.





## LES MATÉRIAUX DE COUVERTURE ET LEUR COULEUR

Le paysage des toitures, son rythme, sa silhouette, sa texture et sa couleur forment une composante importante du patrimoine architectural orthésien. Bien choisir le matériau de couverture et sa couleur est un enjeu de mise en valeur de la maison elle-même et du paysage de la ville.



### 1- Le type de couverture dicté par la forme et la pente du toit

Quatre grands types de matériau existent :

- la tuile plate dite picon, dont l'emploi est majoritaire, sur les toits à forte pente, égale ou supérieure à 100%. - La tuile canal, employée essentiellement pour les annexes et extensions à faible pente. Ces tuiles sont de couleur rouge/brun sombre.
- l'ardoise des Pyrénées, de couleur gris/ocre, utilisée pour les ouvrages exceptionnels : brisis de combles mansardés, toits courbes...
- la tuile de Marseille, de couleur brun/rouge, utilisée sur des maisons à toit à faible pente, construite à la fin du XIXe début XXe siècle.
- le zinc, de couleur gris argenté, se patine naturellement. Il est utilisé de façon exceptionnelle pour des ouvrages particuliers telles que les lucarnes courbes ou pour des éléments décoratifs (épis de faîtage, girouette).



### 2- Choisir la teinte des matériaux

La teinte sera choisie en référence à la matériauthèque consultable au service urbanisme de la ville, puis sera validée sur présentation d'échantillons.